

KANOMP NOUEL

PHILIPPE MANIEZ



Cette box *Chantez l'hiver!* est composée de quatre pièces traditionnelles de saison.
Cet arrangement a été réalisé par Philippe Maniez pour Vox.

- PRÉSENTATION DE L'ŒUVRE

Ce chant traditionnel breton est principalement utilisé lors de la veillée de Noël: il évoque le parcours de Joseph et Marie ayant conduit à la naissance de Jésus dans la religion catholique.

L'effectif vocal de la pièce est constitué d'une voix de soprano soliste ainsi qu'un chœur mixte à trois voix (soprano, alto et ténor). Les parties de chœur peuvent être chantées à voix égales en fonction de l'effectif de votre classe!

- ANALYSE MUSICALE

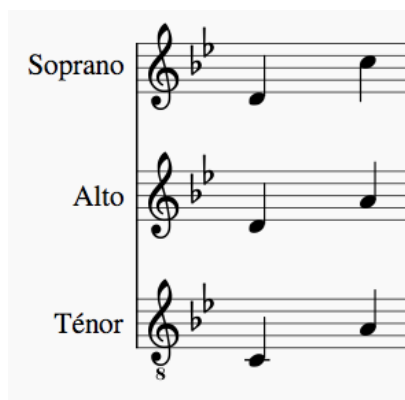
Structure

La structure de la pièce possède une forme propre à la chanson: la forme rondo, symbolisée par les lettres ABACADA. On peut la présenter de la façon suivante (les parties de chœur sont en gras):

- introduction: mesures 1 à 12
- **Refrain 1:** levée de la mesure 13 à 18
- Couplet 1: mesures 19 à 29
- **Refrain 2:** levée de la mesure 30 à 35
- Couplet 2: levée de la mesure 36 à 46
- **Refrain 3:** levée de la mesure 47 à 52
- Solo instrumental: mesures 53 à 76
- Couplet 3: levée de la mesure 77 à 81
- **Refrain 4:** levée de la mesure 82 à 89
- Couplet 4: levée de la mesure 89 à 98
- **Refrain 5:** levée de la mesure 99 à 113

La tonalité principale est sol mineur (deux bémols à la clé), et le chiffrage de mesure est 6/8 avec quelques mesures en 9/8: nous sommes donc en ternaire.

L'ambitus des voix est le suivant:



Les interventions du chœur sont courtes: elles commencent et terminent par un unisson, c'est-à-dire une note commune à tous les pupitres. La tonalité de sol mineur est ancrée dans l'harmonie et aucune modulation ne vient perturber la ligne mélodique

- APPRENTISSAGE DE LA CHANSON

Conseils de travail / outils pédagogiques

Le chœur chante chacun des refrains en homorythmie: lorsque vous en avez mis un en place, tous les autres seront prêts.

Les voix d'alto et de soprano fonctionnent à l'intervalle de tierces parallèles.

Toutefois, une note est à surveiller, on peut la considérer comme un point de repère: sur la syllabe /zus/ de « Jésus », les deux voix se retrouvent à l'unisson tandis que la voix de ténor vient créer une dissonance avec une note située à une seconde Majeure de distance. Cet accord constitue une tension qui sera aussitôt désamorcée par une résolution dans la mesure suivante.

Travaillez lentement en réalisant chaque accord « au geste », pour vous imprégner de l'harmonie et des accords à mettre en valeur!

Difficultés que l'on peut rencontrer / éléments à noter

Les refrains sont identiques d'un point de vue mélodique, rythmique et littéraire, mais les départs sont à sécuriser: il arrive que le chœur parte sur la deuxième pulsation d'une mesure à deux temps (par exemple à la mesure 12 ou encore 46), mais également qu'il débute sa phrase sur la troisième pulsation d'une mesure exceptionnelle à trois temps chiffrée en 9/8 (mesure 29 ou 81). Cette légère attente crée un déséquilibre qu'il est indispensable de noter sur sa partition pour éviter tout faux départ! Lors d'une prestation publique, gardez un oeil attentif à la direction du chef qui vous assurera un départ clair sur le bon temps!

Bon travail et belle découverte à chacun!